

خصائص أصناف القمح الصلب التونسية



الصنف انرات 69

المصدر: تم تهجين هذا الصنف في تونس بين الصنف كيبيروندا والصنف محمودي 981 (سلالة D5825) وسجل سنة 1969 هذا الصنف متداول عند بعض الفلاحين ولم تعد تنتج بذوره المحسنة.

الخصائص المرفولوجية: يتميز هذا الصنف بسنبلة بيضاء مبقعة بالأسود ، يعلوها سفاء أسود وله قصبه أعلى بقليل من قصبه الصنف أم الربيع.

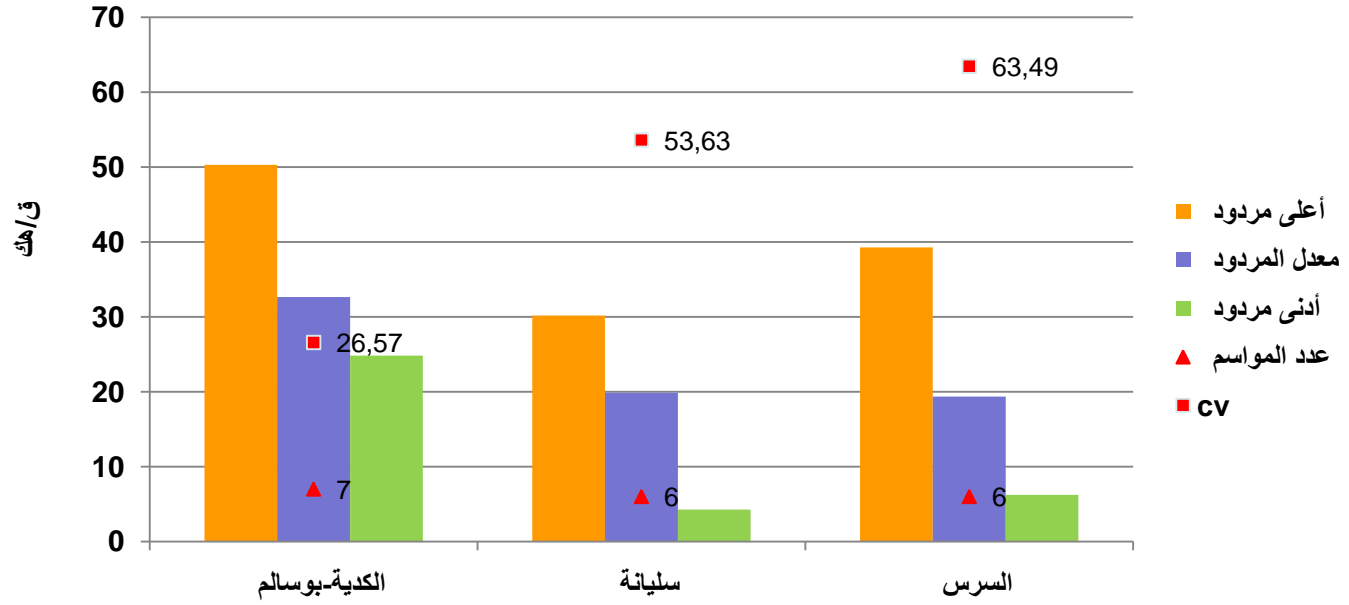
الخصائص الفيزيولوجية: صنف نصف يدري يسبل من 10 إلى 15 يوما بعد الصنف كريم ، ذو إنتاج متوسط ، له حساسية متوسطة للرقاد و حساس لأغلب الأمراض الفطرية التي تصيب القمح الصلب ببلادنا. وهو صنف متوسط الإنتاج ، سجل في تجارب المركز الفني للحبوب أدنى مردود 4.27 ق/هك بمنطقة خماس بسليانة (نظام مطري) موسم 2000/2001 وأعلى مردود 50.28 ق/هك موسم 2005/2006 بمحطة المركز الفني للحبوب بالكدية تحت نظام ري تكميلي و39.29 ق/هك بمنطقة السرس موسم 2002/2003.

الخصائص التكنولوجية: يمتاز بحب كبير الحجم ، مقاوم نسبيا للقرح ، وله سميد وعجين ذو لون شاحب يميل إلى الأصفر.

الميزات الخاصة: يتأقلم أفضل مع الزراعات المخففة بالمناطق شبه الجافة



معدل مردود الصنف انرات 69 (ق/هك) في عدة مواقع مطرية خلال عدة مواسم



الصف كريمة

المصدر: تم إدخاله إلى تونس سنة 1973 أثر تهجين وقع في المكسيك وتم تسجيله سنة 1980. وهو الصف الأكثر تداولاً حالياً في تونس

الخصائص المرفولوجية: صف ذو سنبله هرمية الشكل وجيدة الخصوبة، يعلوها سفاء أبيض يميل إلى الصفرة. له قصبه متوسطة العلو (من 80 سم إلى 100 سم).

الخصائص الفيزيولوجية: صف مبكر يسبل قبل الصف انترات 69 بحوالي 10 إلى 15 يوماً، مقاوم نسبياً للرقاد، حساس لأهم الأمراض الفطرية المعروفة كالسبتوريا والصدأ البني والبياض الدقيقي. وهو صف منتج في المواسم الممطرة وقد سجلنا اختلافات هامة في مردوده باختلاف المواسم ومناطق التجربة، حيث تراوح مردود هذا الصف في التجارب الميدانية التي أجراها المركز الفني للحبوب من سنة 1997 إلى 2008 بين 2.75 ق/هك موسم 2000/2001 بمنطقة قعفور (مقابل 46.66 ق/هك في نفس المنطقة موسم 2002/2003) و75.75 ق/هك بمحطة المركز الفني للحبوب موسم 2001/2002 (ري تكميلي) و82.21 ق/هك بموقع سيدي بوزيد (مروي) موسم 2003/2004 و76.46 بموقع فريطيسة ماطر موسم 2007/2008.

الخصائص التكنولوجية: صف متوسط المقاومة للقرح، ومقاوم نسبياً للتفرقع. يمتاز بحب طويل وكبير الحجم وله سميد وعجين ضعيف اللون ومتوسط النوعية.

الخصائص الأخرى :

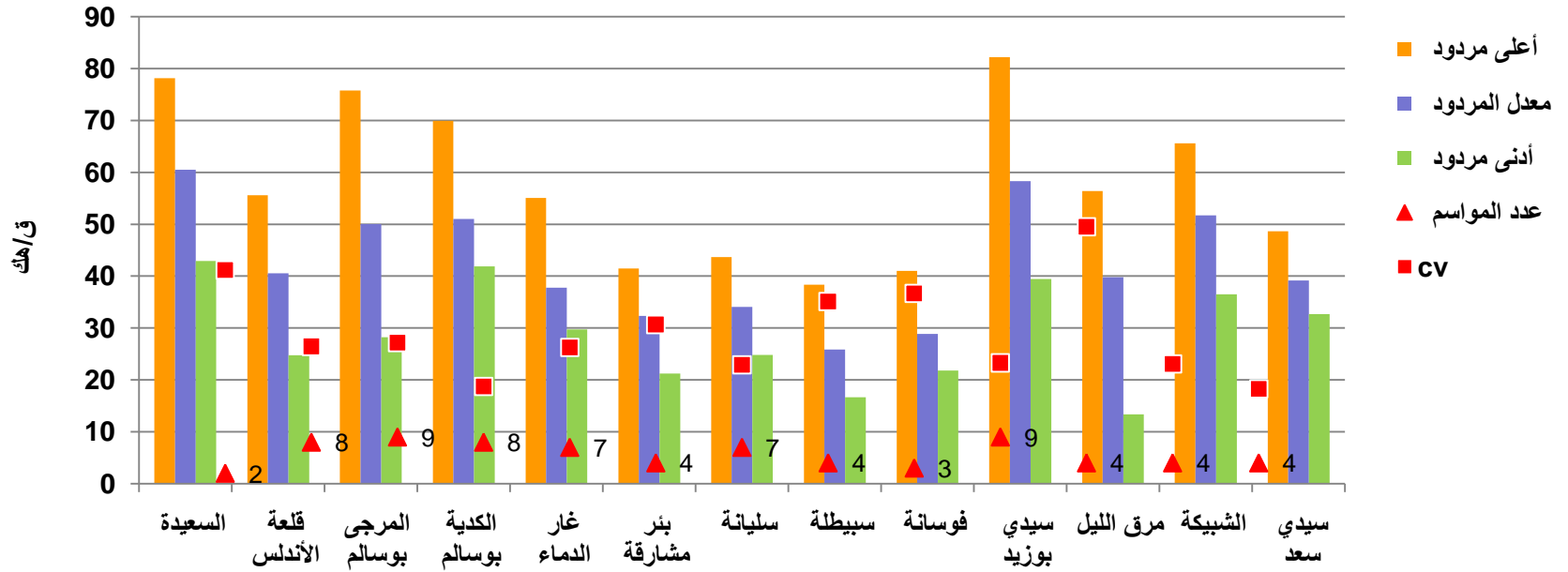
سنبله جيدة الخصوبة. سفا يميل إلى السواد في حالة النضج تحت عوامل طبيعية جيدة. يمكن زراعته في أغلب مناطق زراعة الحبوب بالشمال وتحت نظام الري.



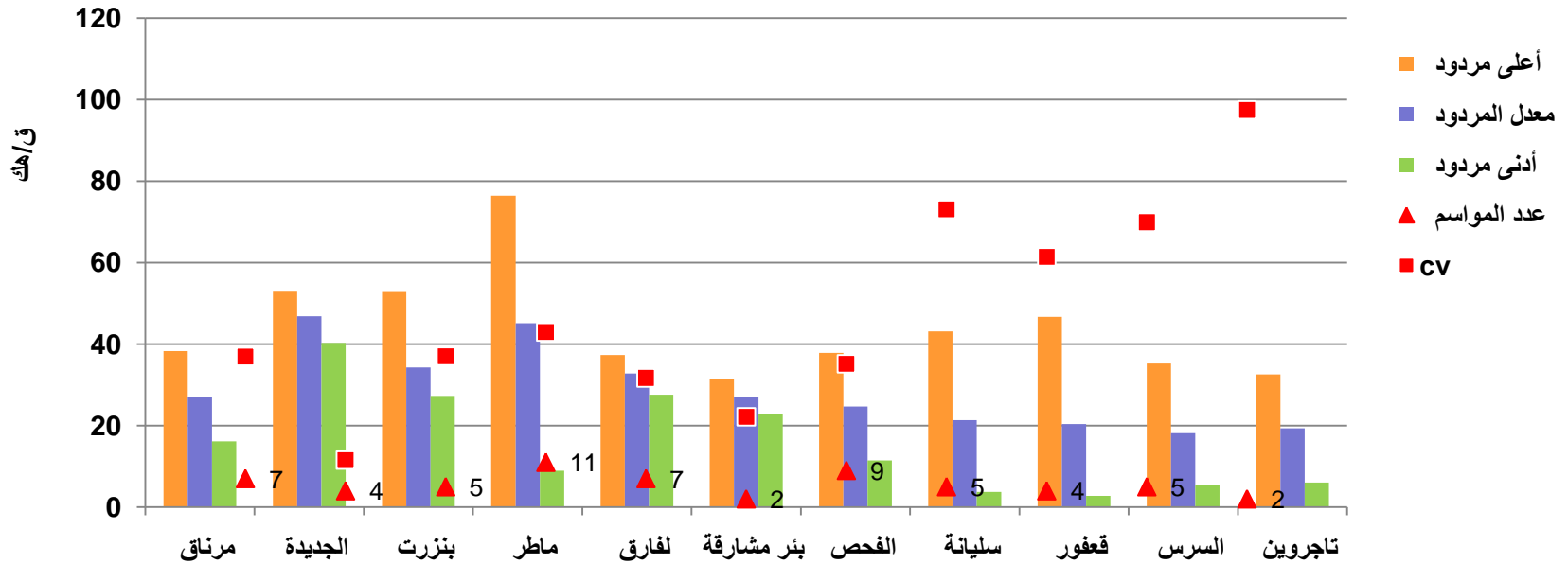
كريمة



معدل مردود الصنف كريم (ق/هك) في عدة مواقع مروية خلال عدة مواسم



معدل مردود الصنف كريم (ق/هك) في عدة مواقع مطرية خلال عدة مواسم



الصف زراق

المصدر: تم تهجينه في تونس بين الصف كريم X والسلالة 69.331 DM X وتم تسجيله سنة 1987.

الخصائص المرفولوجية: يتميز بسنبلة هرمية الشكل وخصبة يعلوها سفاء أسود وله قصبه قوية و قصيرة نسبيا(80 سم إلى 105 سم) .

الخصائص الفيزيولوجية: صف مبكر يسبل من يوم إلى 4 أيام بعد الصف كريم. وهو صف جيد المقاومة للرقاد غير أنه حساس للسبتوريا ولأهم الأمراض الفطرية. ويعتبر صف منتج ، وتراوح مردوده في التجارب الميدانية التي يجريها المركز الفني للحبوب بين 4.67 ق/هك و40 ق/هك بمنطقة قعفرور(مطري) موسمي 2001/2002 و2002/2003 على التوالي. وسجل 76.70 ق/هك موسم 2001/2002 بمحطة المركز الفني للحبوب (نظام ري تكميلي) و 78,64 ق/هك موسم 2006/2007 بموقع التجارب بالسعيدة (نظام ري تكميلي).

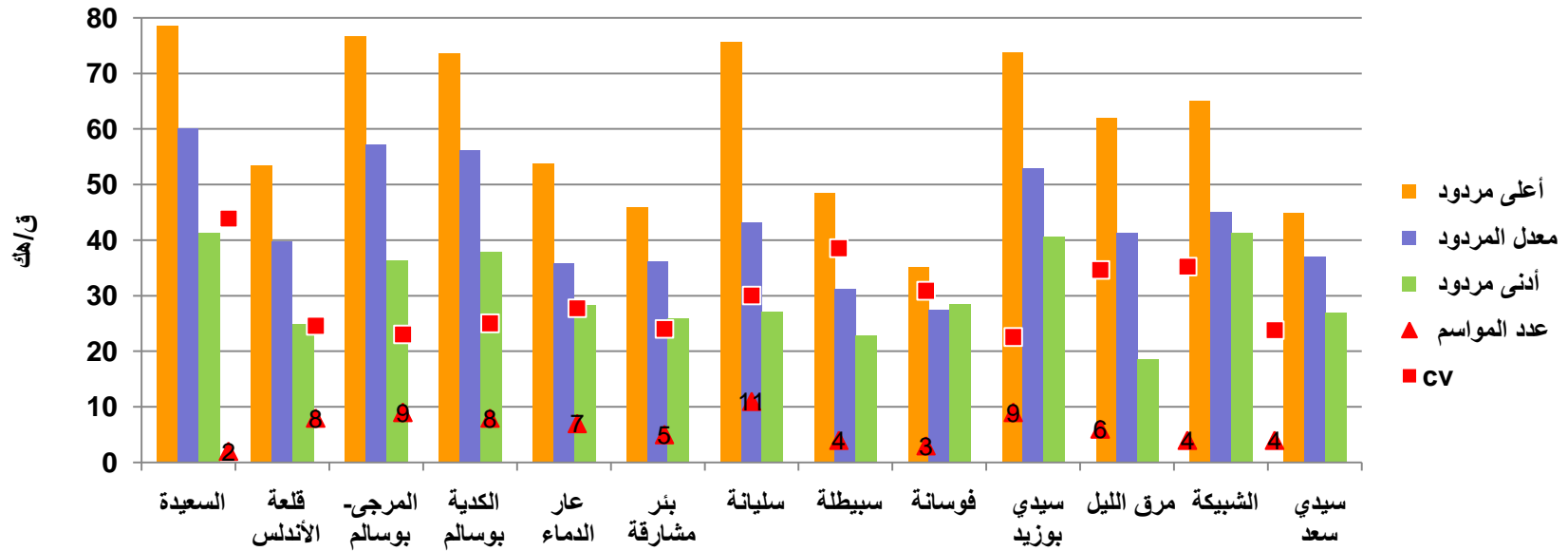
الخصائص التكنولوجية: متوسط المقاومة للقرح ويمتاز بحب طويل وكبير الحجم (مستطيل) وله سميد وعجين حسن النوعية ومتوسط اللون

الخصائص الأخرى :

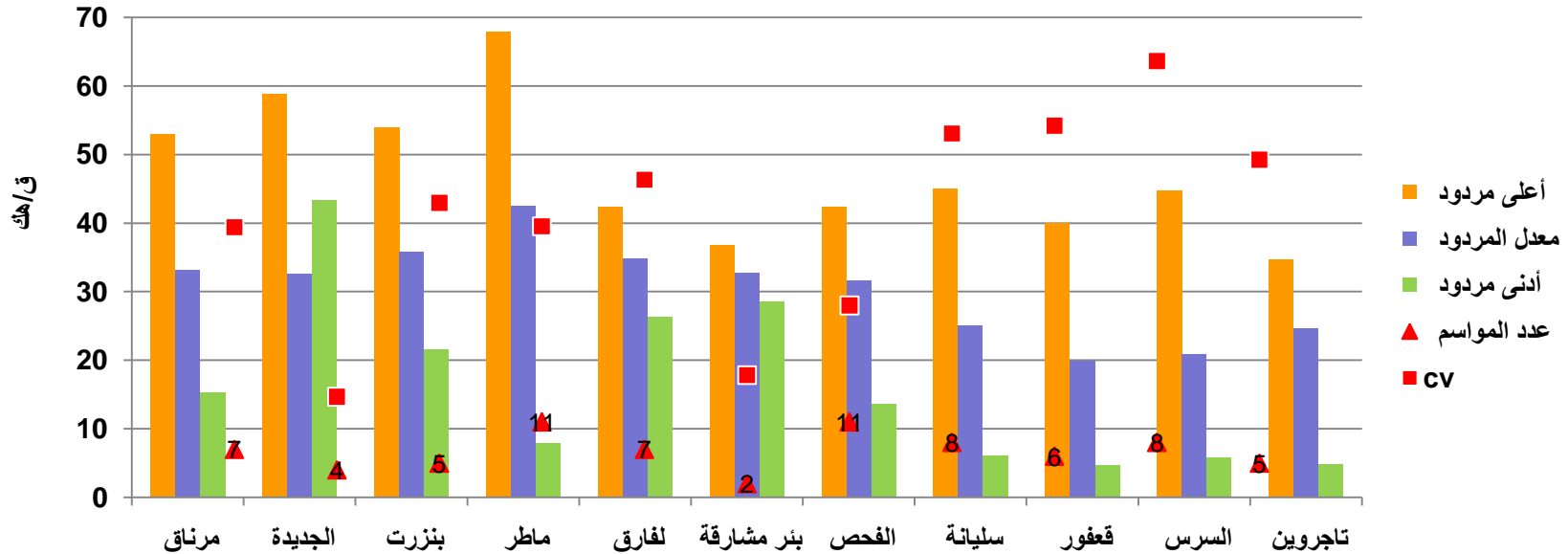
يتحمل جفاف آخر الموسم .يمكن زراعته في أغلب مناطق الشمال وتكثيف زراعته تحت النظام المروي لقدرته على تحمل الرقاد والكميات المرتفعة من الأزوت .



معدل مردود الصنف رزاق (ق/هك) في عدة مواقع مروية (ري تكميلي) خلال عدة مواسم



معدل مردود الصنف رزاق (ق/هك) في عدة مواقع مطرية خلال عدة مواسم



الصف خيار

المصدر: مهجن في المكسيك بين الصنفين Chen S x Altar وأتم انتقاؤه في معهد البحوث الزراعية بتونس ثم وقع تسجيله سنة 1992.

الخصائص المرفولوجية: له سنبله هرمية الشكل وخصبة يعلوها سفاء أبيض يميل إلى السواد في حالة النضج الطبيعي و قصبته أعلى بقليل من قصبه الصنف كريم.

الخصائص الفيزيولوجية: صنف مبكر يسبل من 1 إلى 3 أيام بعد الصنف كريم ويعتبر مقاوم نسبيا للرقاد و حساس لأهم الأمراض الفطرية (خاصة السبتوريا والصدأ البني) وهو صنف منتج ويستجيب للري المكثف. على مستوى 20 موقعا تجريبيا موزعة على أهم الولايات المنتجة للحبوب التي أجريت فيها تجربة هذا الصنف بين سنة 1997 و 2003 سجلنا مردودا تراوح بين 7.75 ق/هك في المطري بمنطقة قعفرور موسم 2000/2001 و 80.49 ق/هك بمحطة المركز الفني للحبوب بالمرجى (نظام ري تكميلي) موسم 2001/2002 وسجل موسم 2006/2007 بموقع التجارب بالسعيدة (نظام ري تكميلي) 88,54 ق/هك .

الخصائص التكنولوجية: الصنف خيار يمتاز بحب متوسط الحجم ومتوسط المقاومة للقرح وله عجين حسن النوعية واللون .

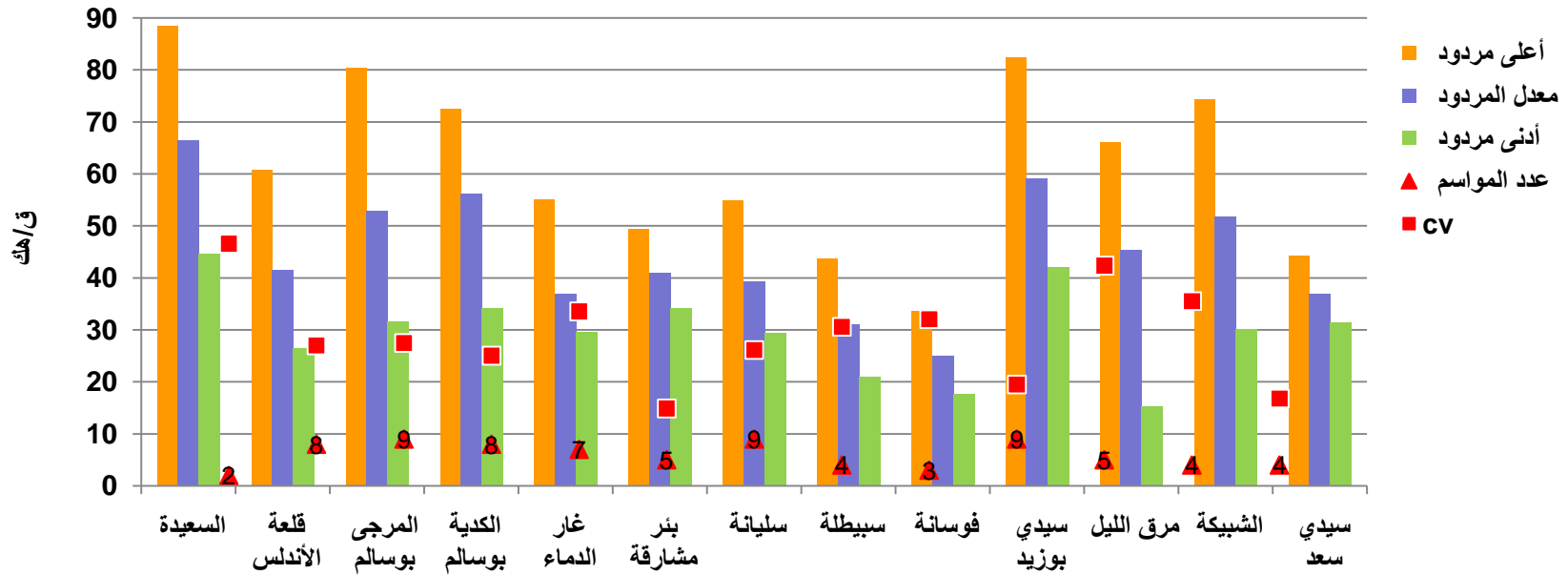
الخصائص الأخرى :

يتفاعل أفضل مع الري التكميلي وهو صنف مرن يثمن الكميات الهامة من الماء ويتحمل نسبيا الجفاف.

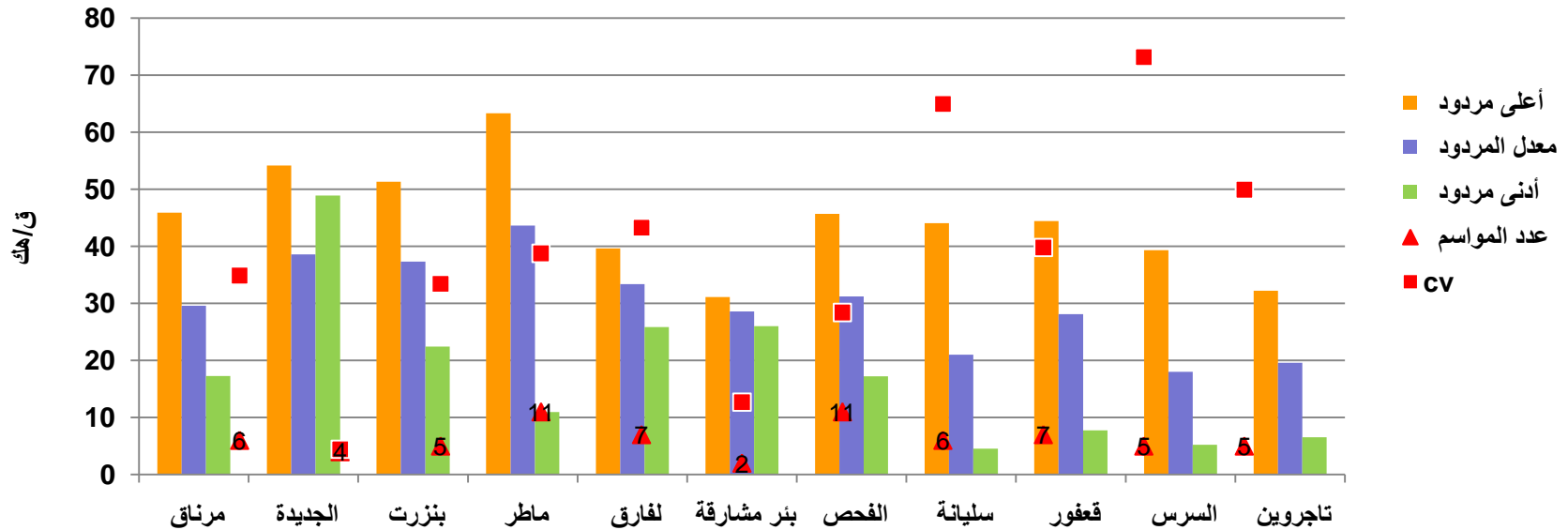
ينصح بزراعته في أغلب مناطق زراعة الحبوب بالشمال وتحت النظام المروي.



معدل مردود الصنف خيار (ق/هك) في عدة مواقع مروية (ري تكميلي) خلال عدة مواسم



معدل مردود الصنف خيار (ق/هك) في عدة مواقع مطرية خلال عدة مواسم



الصنف أم الربيع

المصدر: تم تهجينه في ايكاردا بسوريا ثم أدخل إلى تونس سنة 1987 وأتم انتقاؤه و تسجيله سنة 1996.

الخصائص المرفولوجية: يمتاز بسنبلة هرمية الشكل وخصبة يعلوها سفاء أبيض. وله قصبه عالية ورقيقة (يفوق الصنف كريم في العلو بـ 10 إلى 25 سم) و أوراق غير كثيفة وتميل إلى الزرقة.

الخصائص الفيزيولوجية: صنف مبكر يسبل من يومان إلى 4 أيام بعد الصنف كريم. وهو صنف حساس للرقاد و لأهم الأمراض الفطرية (الصدأ البني و السبتوريوز) ويعتبر منتج للتبن والحب معا. وتم تسجيل أدنى مردود لهذا الصنف في التجارب الميدانية للمركز الفني للحبوب بلغ 7.32 ق/هك موسم 2000/2001 بمنطقة قعفرور (يعتبر موسما جافا جدا بهذه المنطقة) وأعلى مردود بلغ 86.17 ق/هك بمحطة المركز بالمرجى (نظام ري تكميلي) موسم 2001/2002.

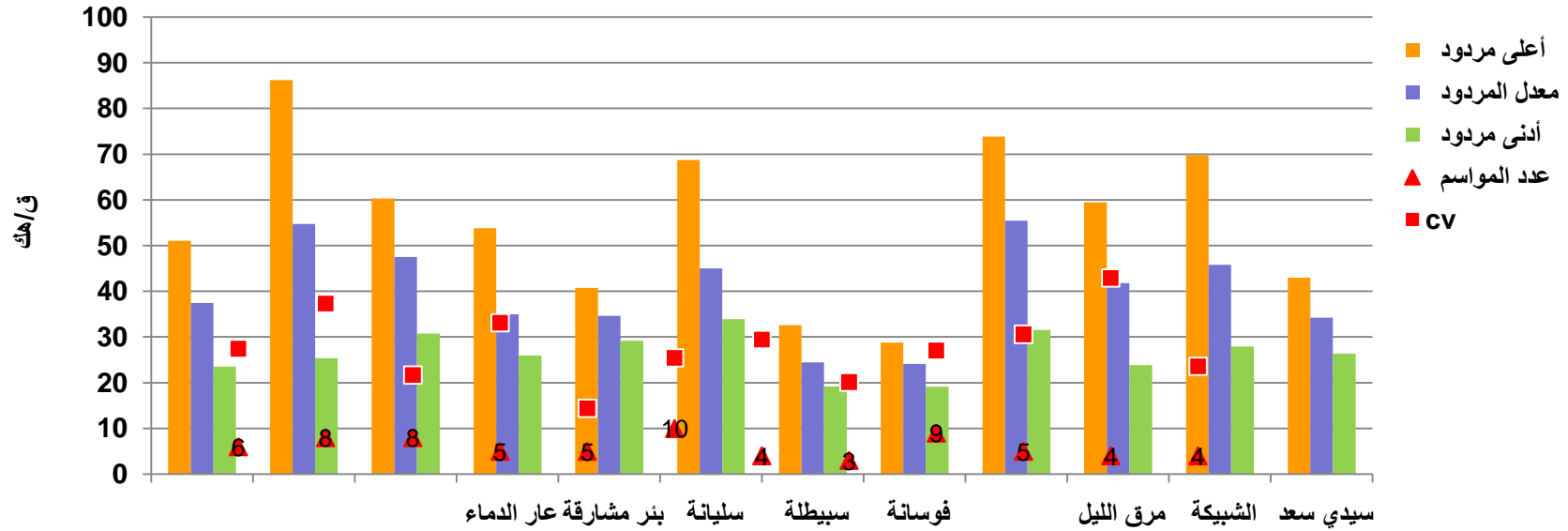
الخصائص التكنولوجية: متوسط الحساسية للقرح، يتميز بحب متوسط الحجم و ذو عجين حسن النوعية واللون.

الخصائص الأخرى:

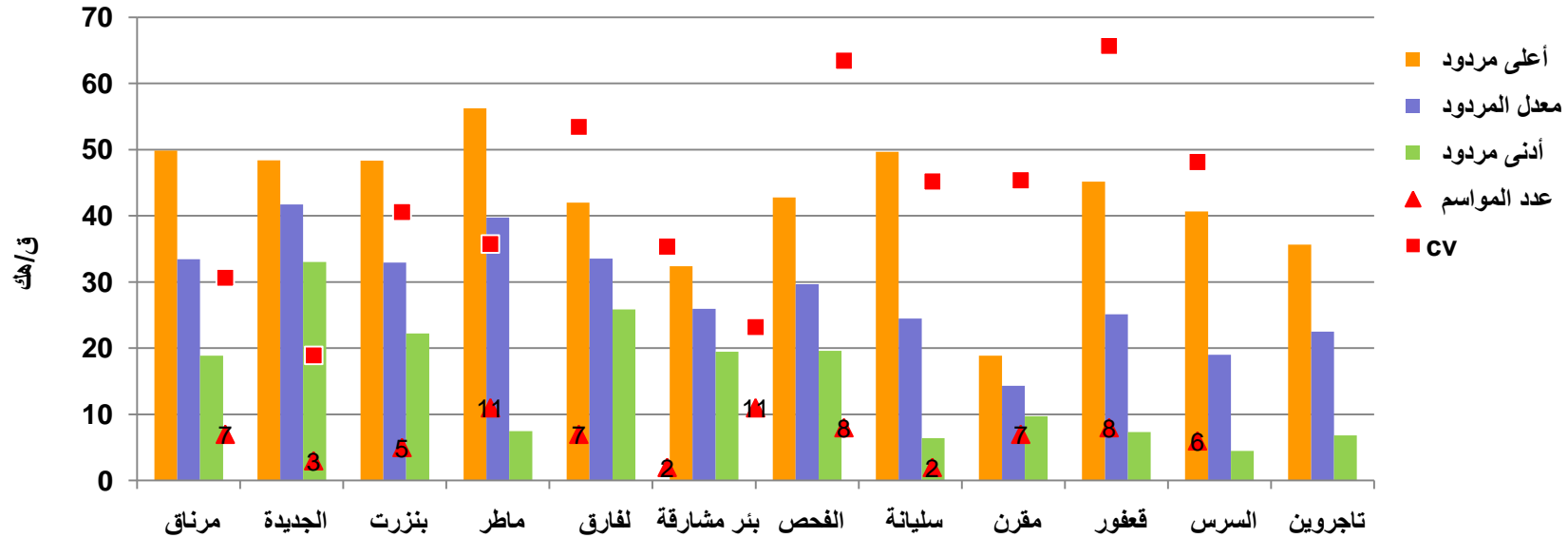
ينصح بزراعته في المناطق شبه الجافة وشبه الرطبة على السواء.
صنف مرن وذو تأقلم واسع.



معدل مردود الصنف أم الربيع (ق/هك) في عدة مواقع مروية (ري تكميلي) خلال عدة مواسم



معدل مردود الصنف أم الربيع (ق/هك) في عدة مواقع مطرية خلال عدة مواسم



الصف نص

المصدر: تم تهجين هذا الصف في إيكاردا وأدخل إلى تونس سنة 1983 في الجيل الثالث وأتم انتقاؤه بمعهد البحوث الزراعية بتونس و سجل سنة 2002

الخصائص المرفولوجية: يتميز بسنبلة هرمية الشكل وخصبة يعلوها سفاء أصفر يميل إلى البياض وله قصبه أطول من قصبه الصف كريم وأدنى بقليل من قصبه الصف أم الربيع.

الخصائص الفيزيولوجية: صف **ميكو** يسبل من 3 إلى 5 أيام بعد الصف كريم. ويعتبر **حساسا** للرقاد و له **مقاومة** نسبية لمرض السبتوريا والصدأ البني والبياض الدقيقي وحساس لمرض لفحة السنابل وهو ذو إنتاجية حسنة. تمت تجربة هذا الصف في المناطق الشبه رطبة و تحت الري التكميلي، حيث أعطى أدنى مردود 6.04 ق/هك بضيفة فريطيسة بماطر الموسم الجاف 99/2000 وأعلى مردود 77.65 ق/هك موسم 2001/2002 بمحطة المركز بالمرجى (نظام ري تكميلي).

الخصائص التكنولوجية: يتميز بحب ذهبي اللون متوسط الحجم و متوسط الحساسية للقرح و ذو عجين حسن النوعية وضعيف اللون.

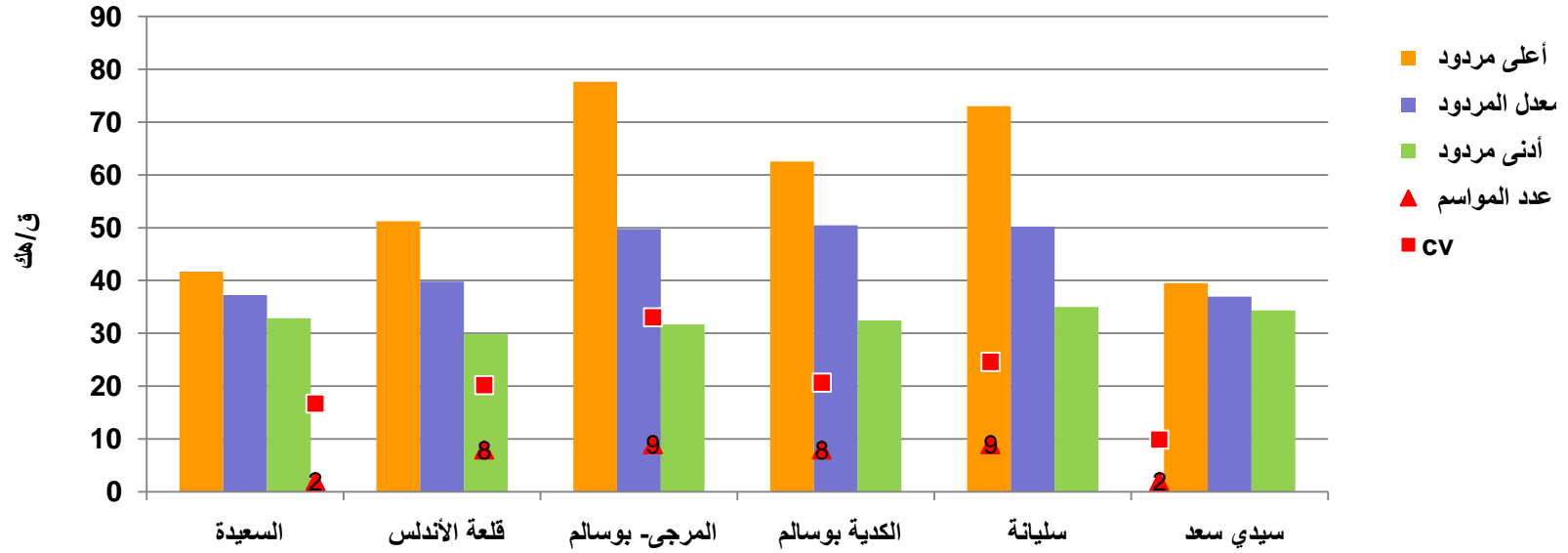
الميزات الخاصة:

مقاومته النسبية لمرض السبتوريا تجعله موجهها إلى المناطق التي يكثر فيها هذا المرض: بنزرت و باجة و أريانة و جندوبة... ونظرا لحساسيته للرقاد ينصح بزراعته في النظام المطري بالشمال أو تجنب ريه بالرش عند ظهور آخر ورقة و بداية الانتفاخ.

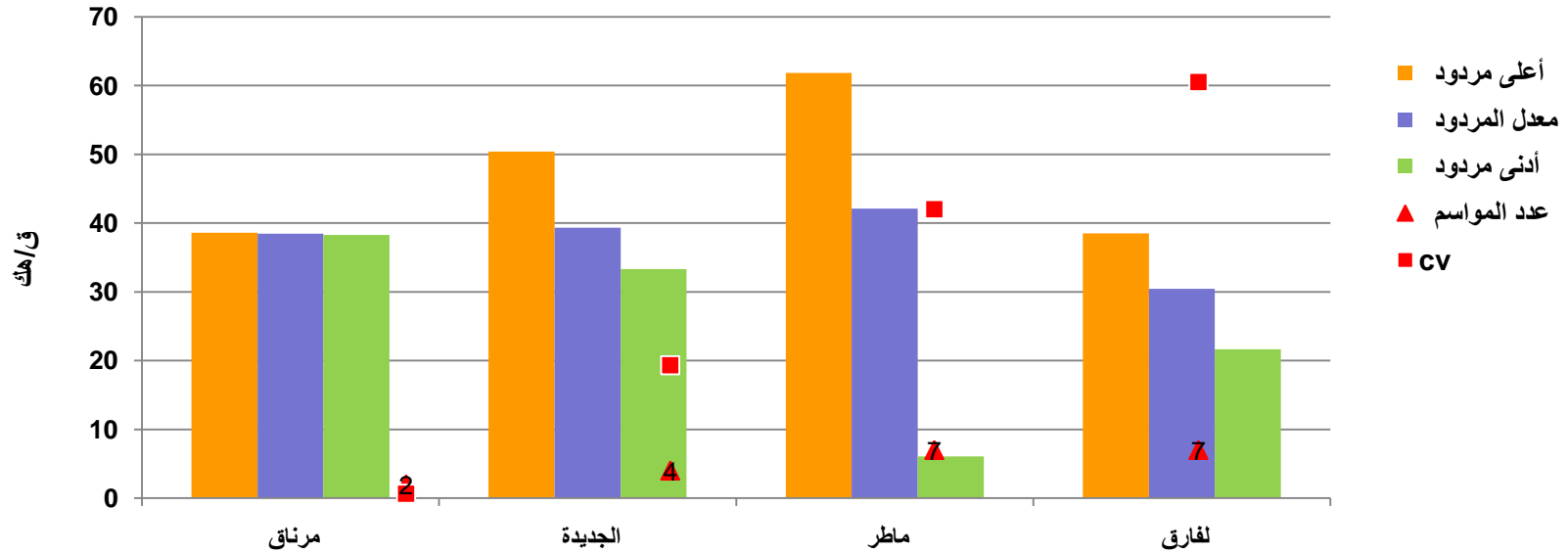


الصف نص

معدل مردود الصنف نصر (ق/هك) في عدة مواقع مروية (ري تكميلي) خلال عدة مواسم



معدل مردود الصنف نصر (ق/هك) في عدة مواقع مطرية خلال عدة مواسم



الصنف معالي

المصدر: تم تهجين هذا الصنف سنة 1992 في تونس بالمعهد الوطني للبحوث الزراعية بتونس وسجل سنة 2007.

الخصائص المرفولوجية: يتميز بسنبلة مستطيلة هرمية الشكل وخصبة يغطيها سفاء أبيض يميل إلى السواد في حالة النضج الجيد. وله قصبه مجوفة ورقيقة ، أطول بقليل من قصبه الصنف كريم .

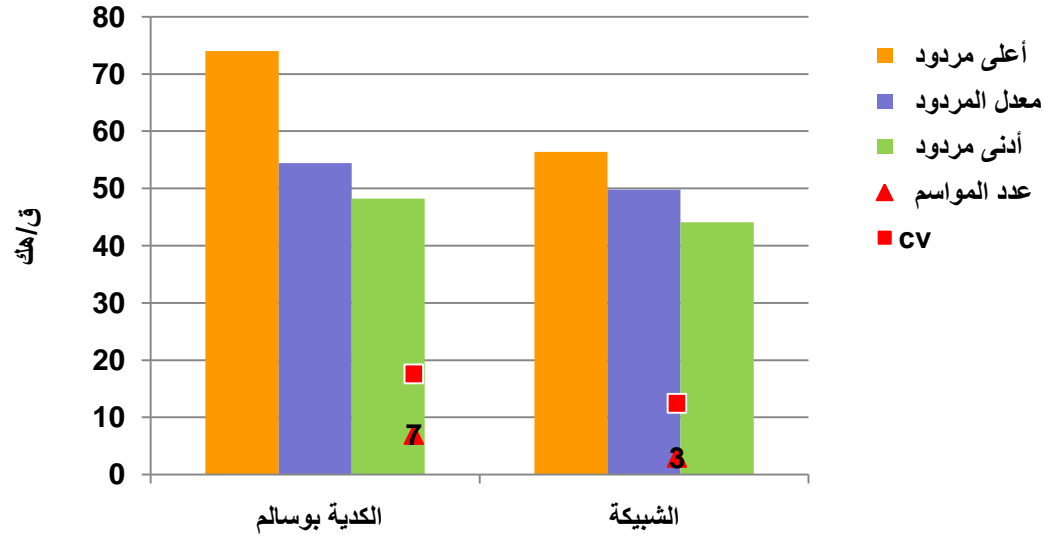
الخصائص الفيزيولوجية: صنف مبكر يسبل من يوم إلى 3 أيام قبل الصنف كريم . وهو صنف حسن المقاومة للرقاد و حسن المقاومة لمرض الصدأ البني ومتوسط المقاومة لمرض السبتوريا. له إنتاج حسن مقارنة ببقية الأصناف المتداولة

الخصائص الصناعية: يتميز بحب ذهبي اللون ، مستطيل وكبير حجم ، ذو وزن نوعي عال وتركيز جيد من البروتين. وهو حساس للقرح وذو عجين حسن النوعية وضعيف اللون

الميزات الخاصة: صنف منتج وجيد التحمل للجفاف ومقاوم للرقاد ولبعض الأمراض الفطرية ما يجعله واسع التأقلم مع مختلف المناطق المنتجة للحبوب. يستحسن زراعته في المناطق الشمالية الممطرة وفي المروي شريطة معاملته جيدا بالأسمدة.



معدل مردود الصنف معالي (ق/هك) في موقعين مرويين (ري تكميلي) خلال عدة مواسم



معدل مردود الصنف معالي (ق/هك) في عدة مواقع مطرية خلال عدة مواسم

